



# 新潟市立万代高等学校

*Niigata Municipal BANDAI Senior High School*

令和7年度  
入学生用  
学校案内



# 志を高く掲げ 新たな世界へ

～ 旅立ちの時は 今 ～

校長 田村 裕司

新潟市立万代高校は、「英語理数科」と「普通科」とを併せもち、単位制高等学校の特色をいかして、生徒一人ひとりの進路実現を可能にする学校です。

どちらの学科も国公立大学・難関私立大学をはじめとして、着実な進学実績を誇っています。大学進学を目指す人は、是非本校に入学して、あなたの夢を叶えてください。

本校は、「国際理解教育」や「ICT教育」、「キャリア教育」及び「総合的な探究の時間」に積極的に取り組み、特色ある学校づくりを推進しています。また、学校行事や部活動にも全力で取り組み、校内外はいつも活気にあふれています。素晴らしい学習環境、指導力抜群の先生方が、あなたの成長と夢の実現を応援します。

さあ、「旅立ちの時は 今」、万代高校で「本当のわたしに出会うまで」そして「本当の夢をつかむまで」、私たちと一緒に新たな世界へ旅立ちましょう。

## スクールミッション

志を高く掲げ、多様な人々とのかわりの中で豊かに学び、新たな時代を切り拓く生徒を育成する学校

## スクールポリシー

### 【目指す生徒像】

- 社会性に富み、他と協調できる心豊かな人間性を身に付けた生徒
- 志を高く掲げ、たくましく生き抜く気力・体力を身に付けた生徒
- 社会の変化に対応できる能力と国際感覚を身に付けた生徒

### 【教育活動の特色】

- 国際理解教育、ICT教育、キャリア教育を推進する特色ある教育活動
- 多様な進路に対応できる選択科目及び学校設定科目を開設
- 各教科・科目等において、基礎・基本を徹底するとともに探究的な学習を重視
- 数学、英語では、少人数授業や習熟度別授業を実施
- 普通科は2年次より進路希望に応じて「文系」と「理系」の2つの系列を開設
- 地域を題材にした探究的な学習を1年次より組織的・計画的に実施

### 【入学時の生徒像】

- 志を高く掲げ、努力を惜しまない生徒
- 様々なことにチャレンジし、自分を高める生徒
- 健康で明るく、他者を思いやり協調できる生徒

## 施設設備

- 全ての普通教室と演習室に電子黒板とホワイトボードを設置
- コンピュータ教室に 42 台のノート PC を整備、1人1台タブレットを整備
- 全ての教室からインターネットに接続する Wi-Fi 環境を整備
- 音楽室には防音設備を施し、個人練習室も設置
- 普通教室等にエアコンを設置し、夏季も快適に授業を実施
- 冬季の講演会等にも対応した、暖房設備付きの講堂兼第2体育館

● 令和6年度から **コミュニティ・スクール** (学校運営協議会制度) を導入し、「地域とともにある学校」を目指し、より一層地域との連携を大切に教育活動を展開します。

● 高等学校DX加速化推進事業 (**DXハイスクール**) の指定を受け、今後、ICT教育、理数教育、探究的な学びを充実させていきます。

# 学校行事

school life

令和6年度  
年間行事予定

本校は、前期・後期の二学期制を導入し、体育祭や文化祭等の全校行事を前期にまとめ、後期は教科の学習に重点をおく年間スケジュールになっています。

前期

4月 入学式・始業式・1年研修プログラム

5月 第1回考査

6月 体育祭・第2回考査

7月 生徒会選挙・夏季休業・夏期講習・英語セミナー(BASS)・海外語学研修

8月 夏期講習・サイエンスキャンプ・市立3校教育フェスティバル

9月 水都祭(文化祭)・第3回考査

後期

10月 芸術鑑賞会・修学旅行(2年)

11月 第4回考査

12月 一次特別編成授業(3年)・冬季休業

1月 二次特別編成授業(3年)・スキー授業(1年)

2月 第5回考査・球技大会

3月 卒業式・終業式・学年末休業・国内語学研修



体育祭



水都祭



修学旅行



国内語学研修

# 授業

class

- 少人数クラスによる、きめ細かな指導
- 多様な個性、能力及び適性に対応できる選択システム
- 最新のICT機器を利用した、語学・情報教育
- ALTとの充実した英語授業

## ● 少人数クラス



## ● タブレット端末・電子黒板活用



## ● 選択授業



## ● ALTとの英語授業



# カリキュラム

curriculum

## 英語 理数科

1年次から英語コースと理数コースに分かれ、少人数できめ細かい教育を受けることができます。

着実に基礎学力をつけてきた人、国公立大学や難関私立大学への進学目標が明確になっている人、チャレンジ精神がみなぎっている人を歓迎します。



英語コース



理数コース

英語理数科共通の科目    コース別科目    専門科目

### 英語コース

英語に関わる専門科目を重点的に学び、文系国公立大学進学に向けた実力をつけていきます。

	1	2	3	4	5	6	7	8	9	10	11	12	13	14	15	16	17	18	19	20	21	22	23	24	25	26	27	28	29	30	31	32	33
1年	現代の国語	言語文化	歴史総合	数学I	数学A	物理基礎	体育	保健	芸術I	総合英語I			ディベート・ディスカッションI	家庭基礎	情報I	総合	LHR																
2年	論理国語	古典探究	地理総合	公共	日本史探究	世界史探究	数学II	数学B	化学基礎	生物基礎	体育	保健	総合英語II	ディベート・ディスカッションII	エッセイライティングI	総合	LHR																
3年	体育	論理国語	古典探究	日本史特講	世界史特講	倫理特講	政経特講	(変更予定)	数学C	探究数学	化学生物基礎活用	総合英語III		ディベート・ディスカッションIII	エッセイライティングII	総合	LHR																

#### message from 3年/英語コース

Hi guys !!!!

元気溢れる英語コースについて紹介します。私達英語コースは普通科と比べて英語の授業が多いだけでなく、3学年合同ディベートや夏休みに行われるBASS(Bandai Academic Summer Seminar)、英語を活用した地域貢献プロジェクト、さらに2年次には語学研修があり、英語に触れるチャンスが盛り沢山です!また、普段の授業内ではALTの先生との授業や、英語でのプレゼン、ディスカッションなどを通して、楽しく英語の力を身につけています。ぜひ、万代高校英語コースで英語の素晴らしさと楽しさを実感しませんか?We look forward to you entering the English course !!!!

### 理数コース

理数に関わる専門科目を重点的に学び、理系国公立大学進学に向けた実力をつけていきます。

	1	2	3	4	5	6	7	8	9	10	11	12	13	14	15	16	17	18	19	20	21	22	23	24	25	26	27	28	29	30	31	32	33
1年	現代の国語	言語文化	歴史総合	理数数学I			理数化学			体育	保健	芸術I	英語コミュニケーションI		論理・表現I	家庭基礎	情報I	総合	LHR														
2年	論理国語	古典探究	地理総合	公共	理数数学II			理数数学特論	理数物理	理数生物	体育	保健	英語コミュニケーションII		論理・表現II	理数探究	総合	LHR															
3年	体育	英語コミュニケーションIII		論理・表現III	論理国語	古典探究	理数数学II		理数数学特論	地理探究	政経特講	(変更予定)	理数物理探究		理数生物探究	理数化学探究		理数探究	LHR														

#### message from 3年/理数コース

理数コースってとってもお得なコースなんです!ということで、このコースならではの活動について紹介します。まず、県内の大学研修です。国公立・私立問わず多種多様な大学で研修ができます。様々な学問の知識を学ぶことができ、その経験を進路選択の参考にすることもできます。次に、1年の夏に行われるサイエンスキャンプです!これは、県外の大学や施設を見学させていただくことで知識を深めたり、視野を広げたりすることができる宿泊研修です!高校生活の思い出の一つになること間違いなしです!そして、2年生から理数探究という、物理・化学・生物・数学の中から一つテーマを選んで探究する活動が始まります。このように理数コースに入れば普段は体験できないことを数多く体験でき、高校生活をさらに充実させることができます。ぜひ、理数コースに入ってください!待っています!

## 校時表

SHR	1	2	3	4	5	6
8:40~8:45	8:50~9:45	9:55~10:50	11:00~11:55	12:40~13:35	13:45~14:40	14:50~15:45

## 普通科

将来を見すえ、基礎学力を充実させ、豊富な選択科目により大学進学に的確に対応することができます。  
個性を伸ばしたい人を歓迎します。



	1	2	3	4	5	6	7	8	9	10	11	12	13	14	15	16	17	18	19	20	21	22	23	24	25	26	27	28	29	30	31	32	33	
1年	現代の国語	言語文化	歴史総合	数学I	数学A	物理基礎	生物基礎	体育	保健	芸術I	英語コミュニケーションI	論理・表現I	家庭基礎	情報I	総合	LHR																		
2年	文系	論理国語	文学国語	古典探究	地理総合	公共	数学II	数学B	日本史探究 世界史探究	化学基礎	体育	保健	英語コミュニケーションII	論理・表現II	総合	LHR																		
	理系	論理国語	古典探究	地理総合	公共	数学II	数学B	物理生物	化学基礎	化学	体育	保健	英語コミュニケーションII	論理・表現II	総合	LHR																		
3年	文系	体育	英語コミュニケーションIII	論理・表現III	論理国語	文学国語	古典探究	文系選択群								総合	LHR																	
								日本史特講 世界史特講	数学C	探究数学	化学基礎活用	生物基礎活用	倫理特講 政経特講 (変更予定)																					
年	理系	体育	英語コミュニケーションIII	論理・表現III	論理国語	古典探究	数学C	理系選択群								総合	LHR																	
								物理生物	数学III 精講数学	化学	地理探究 政経特講 (変更予定)																							

### message from 3年／普通科

中学生の皆さんこんにちは。万代高校では、自分の進路実現のために、1人ひとりにあった学問を幅広い選択肢から自ら選び、学習します。私は授業の他にも、夏休みに英語コースのみなさんと一緒に国内語学研修でブリティッシュヒルズに行き、3泊4日で英語漬けの体験をし、とても成長できたと感じています。万代高校では授業以外でも進路講演会等が実施され、先生方も親身になって進路についてアドバイスをくださるので安心して学校生活が送れます。中学校にはなかった部活動も万代高校には数多くあり、部活動を通して多くの人と関わります。行事では学年の壁を越え、とても盛り上がります。ぜひ万代高校で楽しい学校生活を一緒に送りましょう！

### message from 3年／普通科

中学生のみなさんこんにちは！これから万代高校の生活について紹介します。

まず学校での勉強についてです。高校での授業は、中学校と比べるとやはり勉強も体力的に追いつかない場面があります。そこで私は予習を行うことで、授業の時に頭を使いすぎて疲れることを防ぐようにしています。また、授業で理解ができなかった場合は先生方や友人に質問するようにしています。生徒の中には図書館を活用して予習復習など各々の勉強を進めている人もいます。

次に学校行事についてです。生徒会の運営する万代高校の学校行事はどれもものすごい盛り上がりを見せます。特に水都祭と呼ばれる文化祭ではクラス企画だけでなく、ステージを使った圧巻のパフォーマンスを目の当たりにすることと思います！

# 進路

future

本校では、職業講話、大学講義体験、大学訪問等をとおして、職業観を育成しながら、大学の学部・学科研究をすすめます。また、夏期講習や平日講習等で日々の学習をサポートします。先輩たちも夢を自分の手でつかんで、大きくはばたいています。



合格体験講話

## 主な合格大学

国公立大学				私立大学			
	R4	R5	R6		R4	R5	R6
北海道大		1		東北学院大		1	
弘前大	2		1	白鷗大			2
山形大	2	1	1	城西大	3	1	1
福島大	1	1		獨協大		18	7
茨城大	2	1		文教大	4	5	6
筑波大	1		1	神田外語大	1		4
埼玉大	1			淑徳大	2	2	1
千葉大	1	1		千葉工大	8	3	7
上越教育大		2	1	麗澤大	3		3
長岡技術科学大	1		3	青山学院大	1	5	3
新潟大	27	24	22	亜細亜大	3	6	1
富山大	1			大妻女子大	1		2
山梨大		1		北里大	3		1
信州大			1	工学院大	1	1	1
静岡大			1	国学院大	2		1
山口大		1		国土館大	3	1	1
高知大	1			駒澤大	12	4	1
秋田県立大	2		1	芝浦工大	3		
前橋工大		2	2	順天堂大			1
高崎経大			1	女子美大	1		
埼玉県立大		1		成蹊大	1	2	
東京都立大	1			成城大		2	
神奈川保福大		1		専修大	11	13	6
横浜国立大	1			大東文化大	11	7	5
新潟県立看護大	2		1	拓殖大	3	3	1
新潟県立大	23	20	22	玉川大		2	1
長岡造形大		3	1	中央大	2		2
三条市立大	3	3	7	帝京大	4	2	8
敦賀市立看護大		1		東海大	18	11	14
福井県立大	1			東京経大	7	5	1
都留文科大	1		1	東京電機大		2	2
長野大	3			東京農大	8		2
長野県立大		1	1	東京理大		1	1
諏訪東京理大	3	1		東洋大	15	9	7
京都府立大			1	日本大	24	12	10
その他の私大	4	1		日本女子大	2	1	
長岡造形大	2		3	日本女子大			2
三条市立大	1	3	3	合計	428	411	346
石川県立大	1						
福井県立大	2	1					
都留文科大	1	1					
長野大		3					
長野県立大	1		1				
諏訪東京理大		3	1				
その他	1	1	3				
<b>合計</b>	<b>84</b>	<b>67</b>	<b>69</b>				

※年度末の人数で、過年度生を含みます

## 進路実現のための 主なサポート

1年生

職業研究から学部・学科研究へ

- 研修プログラム

2年生

学部・学科研究から大学研究へ

- 大学講義体験

3年生

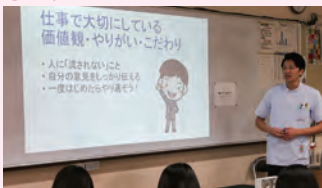
志望校研究を重ねて進路実現へ

- 平日講習
- 面接・小論文個別指導
- 受験対策特別編成授業
- 共通テストリハーサル

全学年  
共通

- 進研模試・全統模試
- 小論文模試・講演会
- スタディーサポート
- 個別面談週間(年2回)
- 土曜講習
- 夏期講習
- 春期講習

### ● キャリアガイダンス



### ● 語学研修



### ● BASS



### ● 大学研修



### ● サイエンスキャンプ



### ● 大学講義体験



### ● 英語ディベート大会



### ● 研修プログラム



# 部活動

club activities

加入率も高く  
各種大会で活躍しています。



夜間照明

## 部活動 一覧

### 運動部

陸上競技、バスケットボール、バレーボール、テニス、ソフトテニス、ダンス、ソフトボール(女)、端艇(カヌー)、サッカー、野球、バドミントン、剣道、ラグビー

### 文化部

文芸、ESS、吹奏楽、書道、演劇、美術、茶道、自然科学、家庭、コンピュータ、写真、数学研究



サッカー部



テニス部



ダンス部



ソフトテニス部



バスケットボール部



バドミントン部



バレーボール部



ラグビー部



剣道部



端艇(カヌー)部



野球部



陸上部



ESS部



演劇部



家庭部



自然科学部



写真部



書道部



吹奏楽部



数学研究部



茶道部



美術部

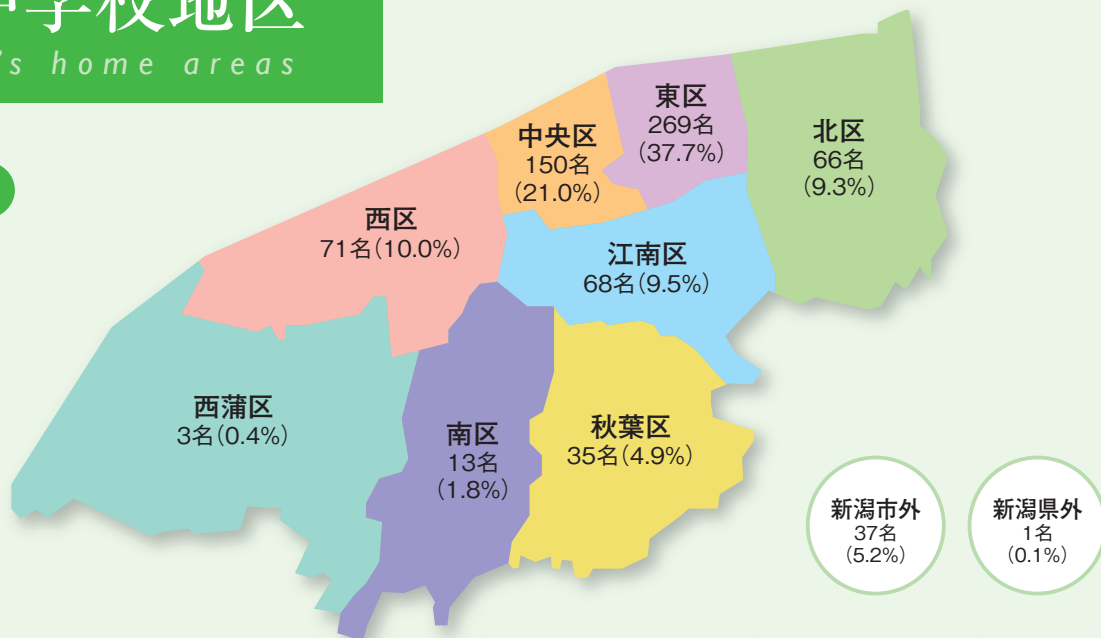
# 出身中学校地区

student's home areas

令和6年度

〈全校 713名〉

（男子 343名）  
（女子 370名）



# 入学者選抜 (令和7年度実施予定)

## 一般選抜

### 募集人員

普通科 200人(令和6年度)  
英語理数科 40人(令和6年度)  
※令和7年度募集学級数及び募集定員は、11月上旬(予定)頃決定され、新潟市教育委員会より周知されます。

### 実施日

●学力検査 令和7年3月5日(水)(予定)

### 追検査

●学力検査 令和7年3月10日(月)(予定)

### 選抜方法

- 調査書と学力検査の結果等をもとに選抜します。
- 調査書と学力検査の比重は、3：7です。
- 学校独自検査はありません。
- 英語理数科は傾斜配点します。

### その他

- 英語理数科の志願者は普通科を第2志望とすることができます。普通科で選抜される時、傾斜配点はなくなります。
- 英語理数科は合格発表後に英語コースか理数コースを選択します。

## 所在地とアクセス



### 〈万代高校／住所・TEL〉

〒950-8666 新潟市中央区沼垂東6丁目8番1号  
TEL 025-241-0193  
<http://www.bandai-h.city-niigata.ed.jp/>



万代高等学校HP

### 〈利用バス路線〉

最寄りバス停留所 「万代高校前」「中央埠頭」

- 【E1 臨港町線】▶「万代高校前」停留所下車徒歩2分
- 【E2 空港・松浜線】▶「中央埠頭」停留所下車徒歩5分
- 【E3 河渡線】▶「中央埠頭」停留所下車徒歩5分

※詳しくは、新潟交通・路線バス乗換案内をご確認ください。

## 〈万代高等学校校歌〉 旅立ちの時は、今

作詞・作曲 新井 満

あの海の彼方へ 虹の橋をこえて  
さあ出かけよう 鳥のように つばさをひろげて  
嵐の日は間に さまようことだろう  
だけど愛の歌 胸にひびけば 怖れることはない  
どこまでも どこまでも  
自分らしいストーリー書きながら  
どこまでも どこまでも  
本当のわたしに出会うまで

あの宇宙の彼方へ 銀河系をこえて  
さあ出かけよう 鳥のように つばさをひろげて  
別れの日ひとり 傷つくことだろう  
だけど愛の歌 胸にひびけば 泣いたりするもんか  
どこまでも どこまでも  
自分だけのストーリー書きながら  
どこまでも どこまでも  
本当の夢をつかむまで

### (間奏)

どこまでも どこまでも  
どこまでも どこまでも  
どこまでも どこまでも  
旅立ちの時は 今  
旅立ちの時は 今  
旅立ちの時は 今



### 〈校章の由来〉

多様な個性が、それぞれの未来に向かい、国際社会の中で豊かな人材として育っていくことを願い、デザインしたものである。一つの円(世界)から次の円(新たな世界)へと進み、更にそれぞれの世界へ飛び出し広がりが発展していく形をイメージした。信濃川の悠久不変の流れが日本海に注ぎ込み雄大な波となる。それがやがて潮となって世界に広がっていく様も象徴している。(制作者/菅原 一郎)